

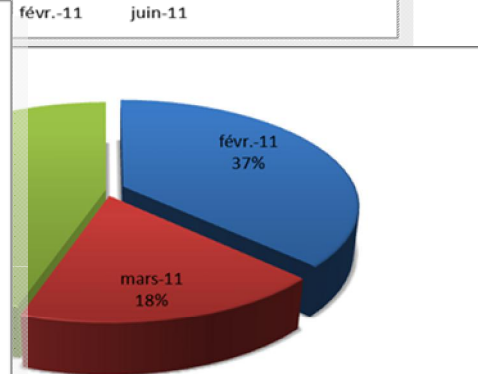
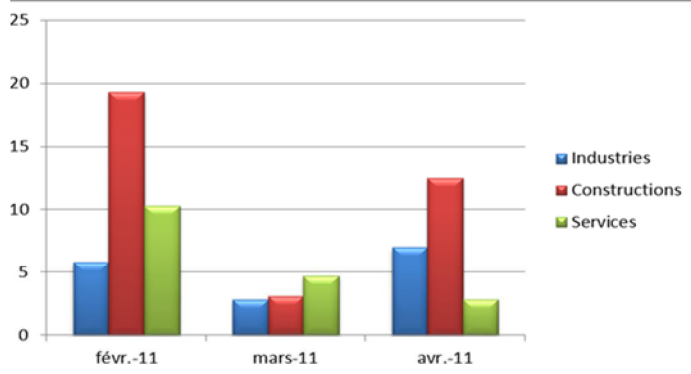
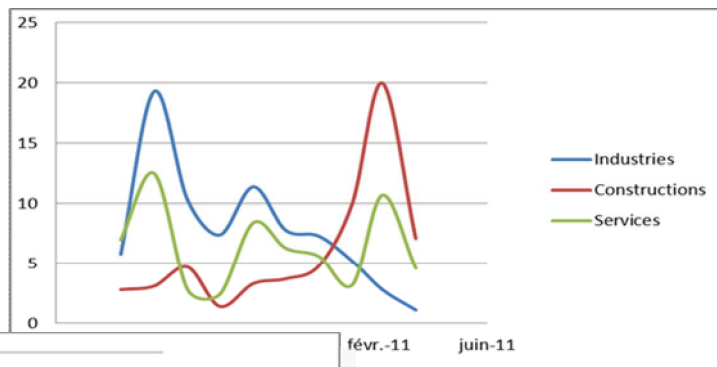
BANQUE CENTRALE DU CONGO
DIRECTION GENERALE DE LA POLITIQUE MONETAIRE ET DES OPERATIONS
BANCAIRES

DIRECTIONS DES ANALYSES ECONOMIQUES ET DES STATISTIQUES



BAROMETRE DE CONJONCTURE DE L'ECONOMIE
CONGOLAISE : SOLDES D'OPINIONS DES CHEFS
D'ENTREPRISES

OCTOBRE 2011



OCTOBRE 2011

Banque Centrale du Congo / Directions des Analyses Economiques et des Statistiques

BAROMETRE DE CONJONCTURE DE L'ECONOMIE DE LA RDC

Adresse 563, Boulevard Colonel Tshatshi
Kinshasa-Gombe
République Démocratique du Congo

Adresse postale B.P : 2697

Téléphone (243) 810 516 452
(243) 818 105 970
(243) 815 047 242
(243) 998 690 844

Site web <http://www.bcc.cd>

E-mail: bccdirstat@bcc.cd

Le Baromètre de conjoncture de l'économie de la RDC a été élaboré conjointement par les Directions des Analyses Economiques et des Statistiques sous la responsabilité et la supervision de la Direction Générale de la Politique Monétaire et des Opérations Bancaires.

Tous droits réservés. Les reproductions à usage pédagogique et non commercial sont autorisées sous réserve de citer la source.

TABLE DES MATIERES

	PAGES
Communiqué de presse	i
I. Synthèse.....	1
II. Soldes bruts d'opinions sectorielles	2
II.1 Industries manufacturières	4
II.2 Industries extractives.....	6
II.3 Construction.	8
II.4 Services	10

BANQUE CENTRALE DU CONGO



Direction Générale de la Politique Monétaire et des Opérations Bancaires
Baromètre de conjoncture de l'Economie Congolaise

COMMUNIQUE DE PRESSE

Dans la quasi-totalité des branches d'activité économique, les chefs d'entreprises sont d'avis que la conjoncture de l'économie de la RDC est favorable et présente à court terme des perspectives de plus en plus rassurantes, comme en atteste leur optimisme qui a repris depuis le début de l'année et qui demeure jusqu'en ce mois d'octobre 2011. En effet, le solde global brut de leurs opinions, qui affiche d'ailleurs, une tendance à la hausse depuis le mois de septembre dernier, s'est établi à **+ 9,3 %** au cours du mois sous revue contre **+ 8,1 %** précédemment.

Les résultats du calcul du solde brut d'opinions par secteur d'activité économique se présentent comme suit :

Dans les **industries extractives**, la confiance de Chefs d'entreprises, qui s'est redressée en septembre demeure favorable en ce mois sous analyse avec une stabilité relative comparativement à la période précédente. En effet, le solde brut d'opinions dans ce secteur, qui était tombé à **+0,0 %** en août dernier est remonté à **+11,8 %** en septembre pour s'établir à **+11,6 %** en octobre.

Dans le secteur des **industries manufacturières**, la confiance des Chefs d'entreprises, laquelle a été marquée par une nette reprise au cours du mois précédent, est demeurée positive, en ce mois sous revue. Toutefois, le solde brut d'opinions dans ce



secteur a légèrement fléchi, en passant de **+13,3 %** un mois plus tôt à **+10,8 %** en octobre.

En ce qui concerne le **secteur des services**, les Chefs d'entreprises renseignent un retour de la confiance en octobre après le pessimisme qui a prédominé au cours du mois précédent. Globalement le solde brut d'opinions de ce secteur s'est nettement amélioré en se situant à **+10,8 %** contre **-11,5 %** en septembre dernier.

S'agissant du **secteur de la construction**, il convient de noter que les chefs d'entreprises n'ont plus fait montre de l'optimisme qui a longtemps marqué leur opinion depuis le mois de février de l'année en cours. En effet, au cours du mois sous publication, le solde brut d'opinions des entrepreneurs opérant dans ce secteur a reculé à **-7,1 %**, après s'être établi à **+37,5 %** au mois de septembre 2011.

La Banque Centrale du Congo exprime sa gratitude à tous les chefs d'entreprises qui participent fidèlement à ces enquêtes de conjoncture et invite tout entrepreneur désireux d'adhérer à ce projet de prendre contact avec la Direction des Statistiques en envoyant un E-mail à l'adresse bccdirstat@bcc.cd ou en appelant aux numéros de téléphone **+243815047242** et **+243898630631**.

Fait à Kinshasa, le 12 7 OCT 2011



KAYEMBE WA KAYEMBE

Directeur Général

Baromètre de conjoncture de l'économie congolaise

Mardi 25 octobre 2011

OCTOBRE 2011

Directions des Analyses
Economiques et des Statistiques

I. SYNTHÈSE

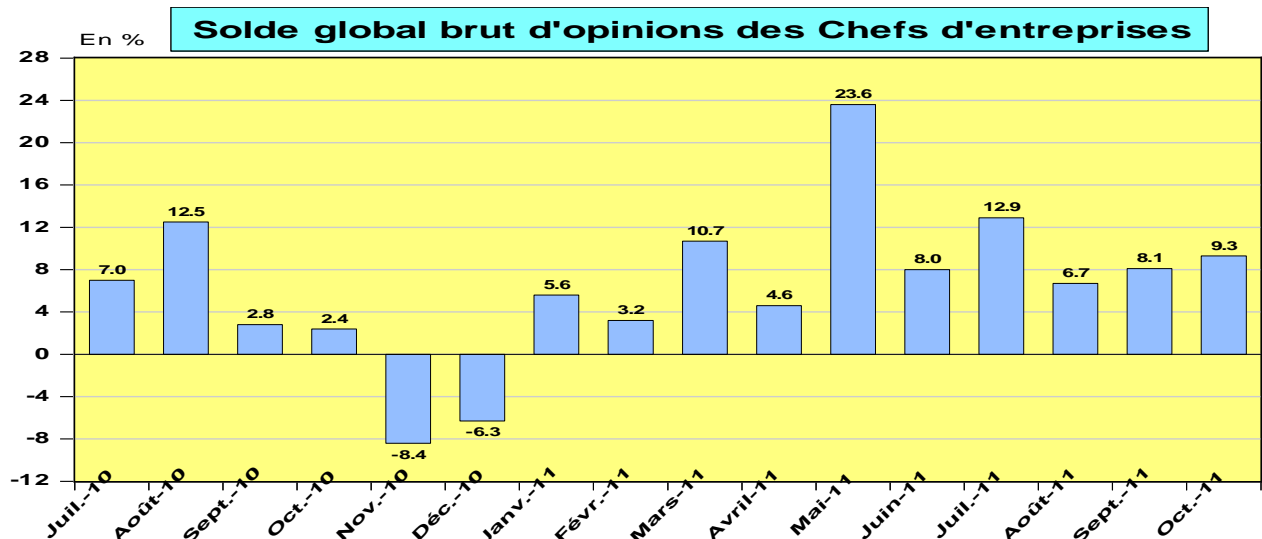
A l'instar du mois de septembre 2011, l'optimisme des chefs d'entreprises quant à l'évolution favorable de la conjoncture économique s'est renforcé en octobre. En effet, au cours de ce mois sous-publication, la confiance des chefs d'entreprises dans son ensemble reste favorable et progressive ainsi qu'en témoigne le **solde global brut** qui s'est établi à **+9,3 %** contre **+8,1 %** enregistré un mois plus tard.

Les soldes des opinions sectorielles indiquent que dans les industries manufacturières, la confiance des entrepreneurs, qui a affiché une reprise au mois précédent, est demeuré positive tout en étant en léger repli en octobre. Le solde brut y relatif est ainsi passé de **+13,3 %** en septembre à **+10,8 %** un mois plus tard.

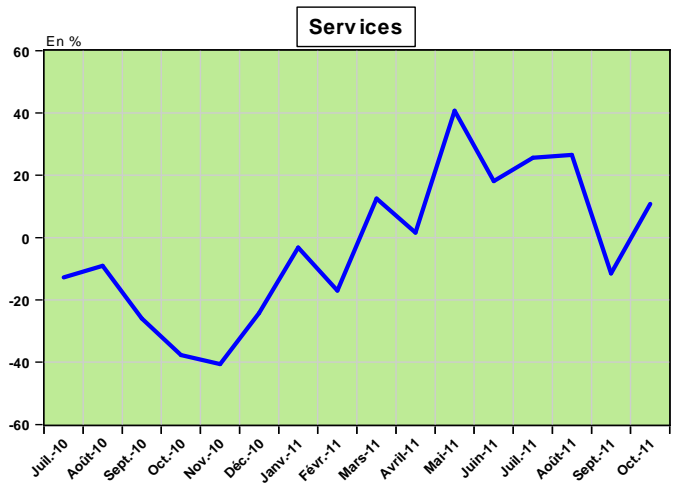
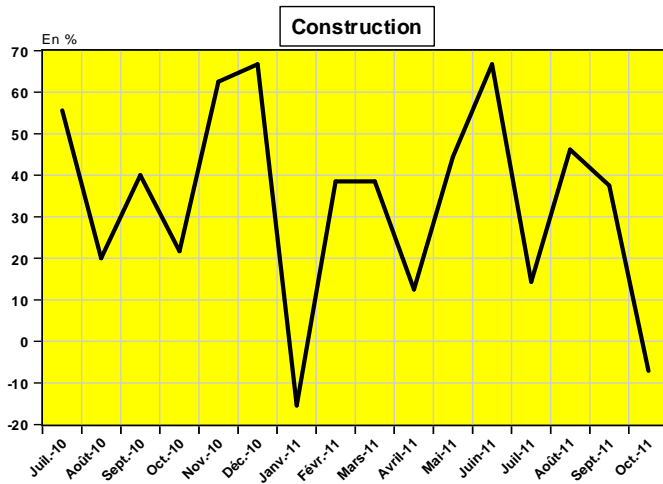
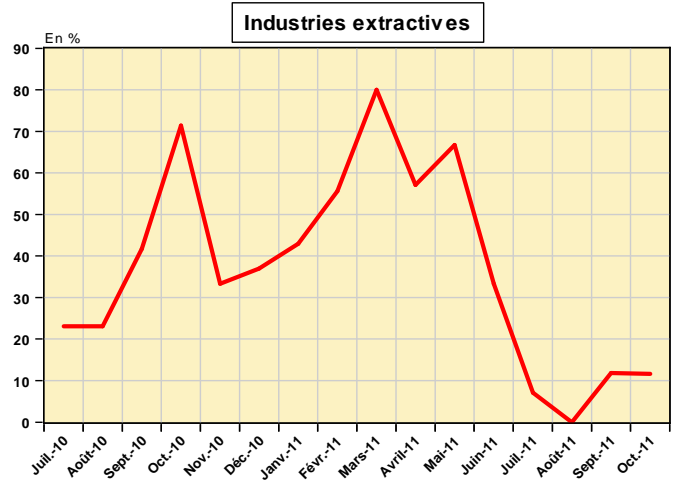
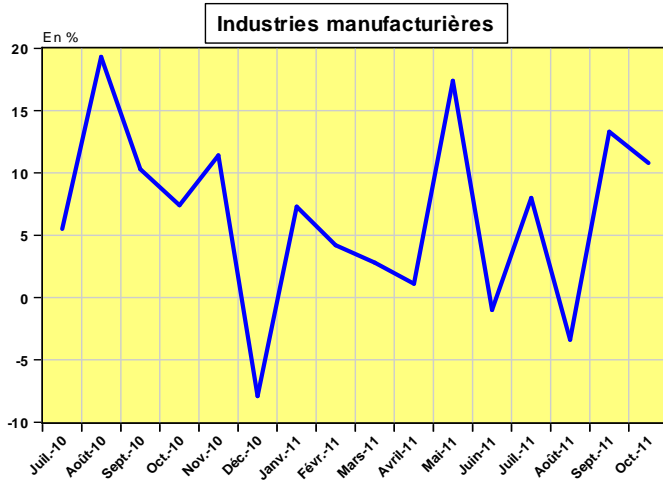
Dans le secteur minier, les entrepreneurs continuent à maintenir leur confiance concernant les perspectives favorables de la conjoncture, après la neutralité qui a marqué leur opinion au mois d'août 2011 avant que celle-ci n'atteigne **+11,8%** en septembre dernier. En octobre, cette confiance tend à se stabiliser à **+11,6 %** d'avis favorables quant à l'évolution positive de la conjoncture contre **+11,8 %** réalisés au mois précédent.

Dans le secteur de la construction, la confiance des entrepreneurs, qui était en repli depuis le mois précédent, s'est estompée de plus en plus en octobre. En effet, la confiance des Chefs d'entreprises opérant dans ce secteur s'est nettement dégradée en affichant un pessimisme marqué quant à l'évolution favorable de la conjoncture. Cette morosité se reflète à travers un solde d'opinion se situant à **-7,1 %**, alors qu'il était à **+37,5 %** en septembre.

Les chefs d'entreprises dans le secteur des services reprennent confiance, après le pessimisme qui les a caractérisés au mois précédent. Ils sont à **+10,8 %** d'avis favorables quant à l'évolution positive de la conjoncture en ce mois d'octobre contre **-11,5 %** précédemment.



II. Soldes bruts d'opinions sectorielles

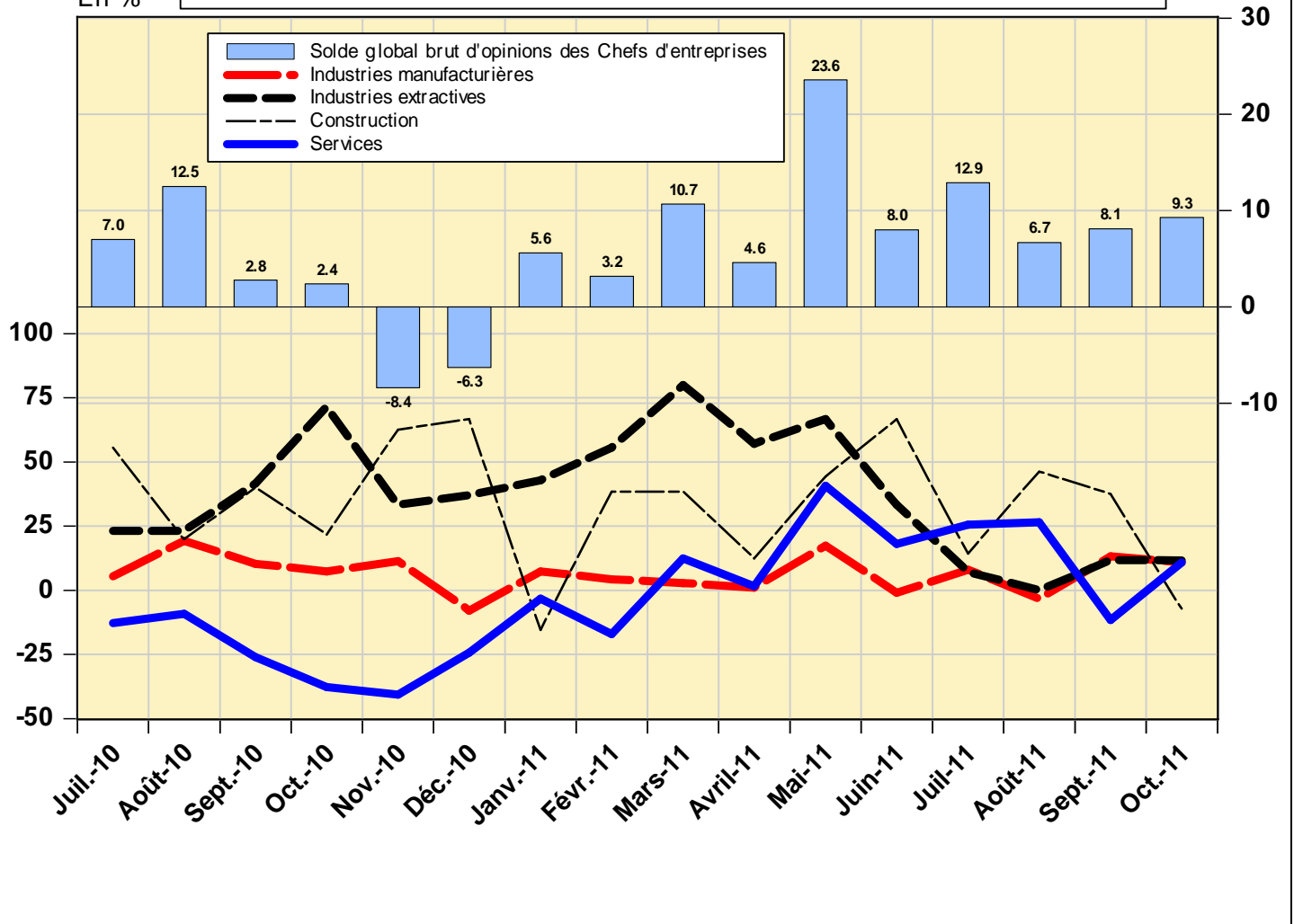


	2010						2011									
	Juillet	Août	Sept.	Oct.	Nov.	Déc.	Janv.	Févr.	Mars	Avril	Mai	Juin	Juillet	Août	Sept.	Oct.
Solde global brut	7.0	12.5	2.8	2.4	-8.4	-6.3	5.6	3.2	10.7	4.6	23.6	8.0	12.9	6.7	8.1	9.3
Industries manufacturières	5.5	19.3	10.3	7.4	11.4	-7.9	7.3	4.2	2.8	1.1	17.4	-1.0	8.0	-3.4	13.3	10.8
Industries extractives	23.1	23.1	41.7	71.4	33.3	37.0	42.9	55.6	80.0	57.1	66.7	33.3	7.1	0.0	11.8	11.6
Construction	55.6	20.0	40.0	21.7	62.5	66.7	-15.4	38.5	38.5	12.5	44.4	66.7	14.3	46.2	37.5	-7.1
Services	-12.8	-9.1	-26.0	-37.7	-40.6	-24.3	-3.2	-17.0	12.5	1.6	40.7	18.1	25.6	26.5	-11.5	10.8

Source : Banque Centrale du Congo

Synthèse soldes global brut et sectoriels d'opinions des Chefs d'entreprises

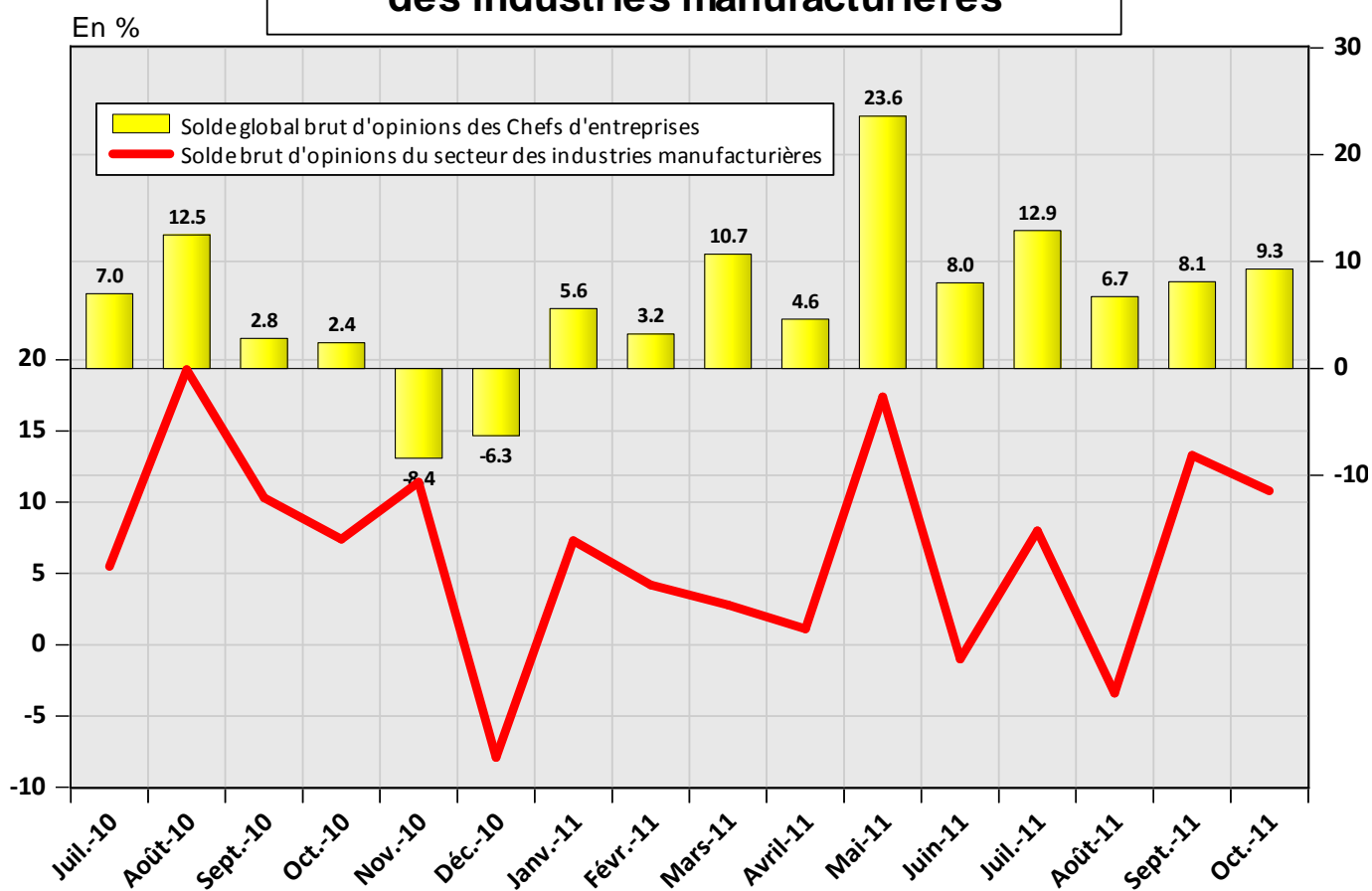
En %



Source : Banque Centrale du Congo

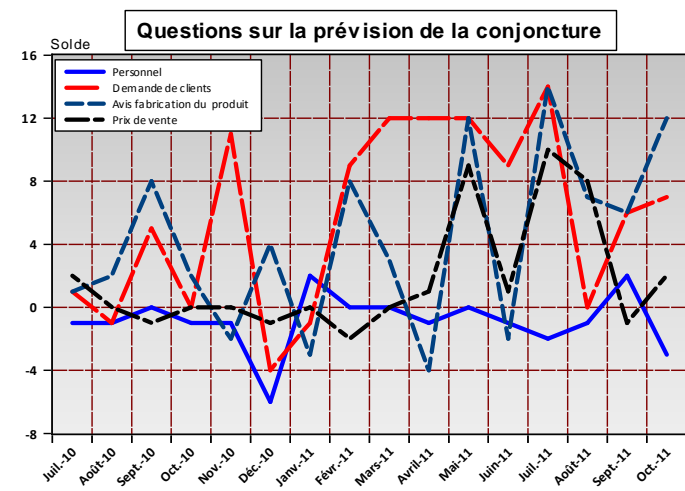
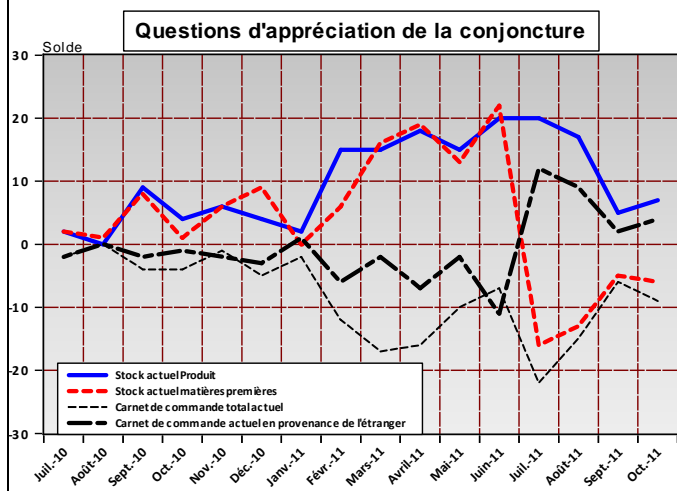
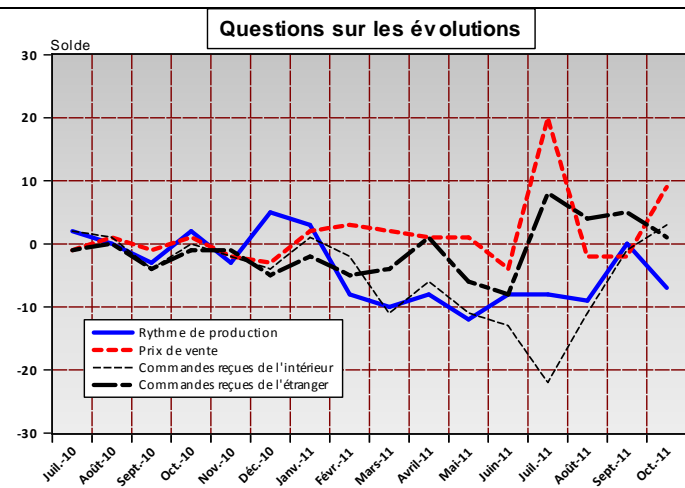
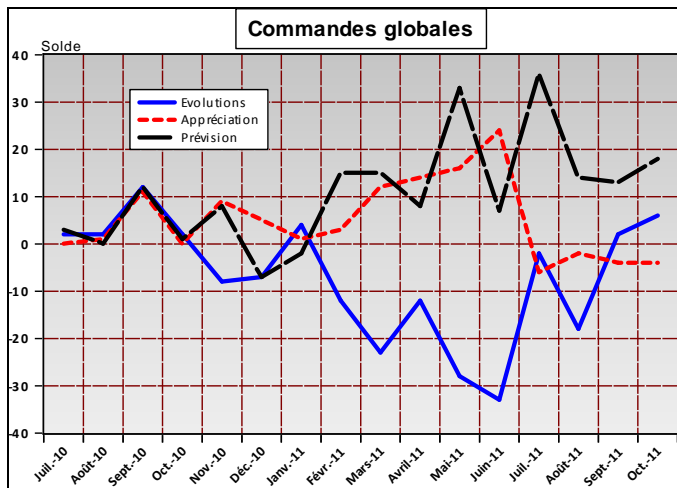
II.1. Industries manufacturières

Soldes global brut et sectoriel d'opinions des industries manufacturières



	2010						2011									
	Juil.	Août	Sept.	Oct.	Nov.	Déc.	Janv.	Févr.	Mars	Avril	Mai	Juin	Juil.	Août	Sept.	Oct.
Solde global brut	7.0	12.5	2.8	2.4	-8.4	-6.3	5.6	3.2	10.7	4.6	23.6	8.0	12.9	6.7	8.1	9.3
Industries manufacturières	5.5	19.3	10.3	7.4	11.4	-7.9	7.3	4.2	2.8	1.1	17.4	-1.0	8.0	-3.4	13.3	10.8

Source : Banque Centrale du Congo



Commandes globales	2010						2011									
	Juil.	Août	Sept.	Oct.	Nov.	Déc.	Janv.	Févr.	Mars	Avril	Mai	Juin	Juil.	Août	Sept.	Oct.
Evolutions	2	2	12	2	-8	-7	4	-12	-23	-12	-28	-33	-2	-18	2	6
Appréciation	0	1	11	0	9	5	1	3	12	14	16	24	-6	-2	-4	-4
Prévision	3	0	12	1	8	-7	-2	15	15	8	33	7	36	14	13	18

Questions sur les évolutions	2010						2011									
	Juil.	Août	Sept.	Oct.	Nov.	Déc.	Janv.	Févr.	Mars	Avril	Mai	Juin	Juillet	Août	Sept.	Oct.
Rythme de production	2	0	-3	2	-3	5	3	-8	-10	-8	-12	-8	-8	-9	0	-7
Prix de vente	-1	1	-1	1	-2	-3	2	2	3	2	1	-4	20	-2	-2	9
Commandes reçues de l'intérieur	2	1	-4	0	-2	-4	1	-2	-11	-6	-11	-13	-22	-11	-1	3
Commandes reçues de l'étranger	-1	0	-4	-1	-1	-5	-2	-5	-4	1	-6	-8	8	4	5	1

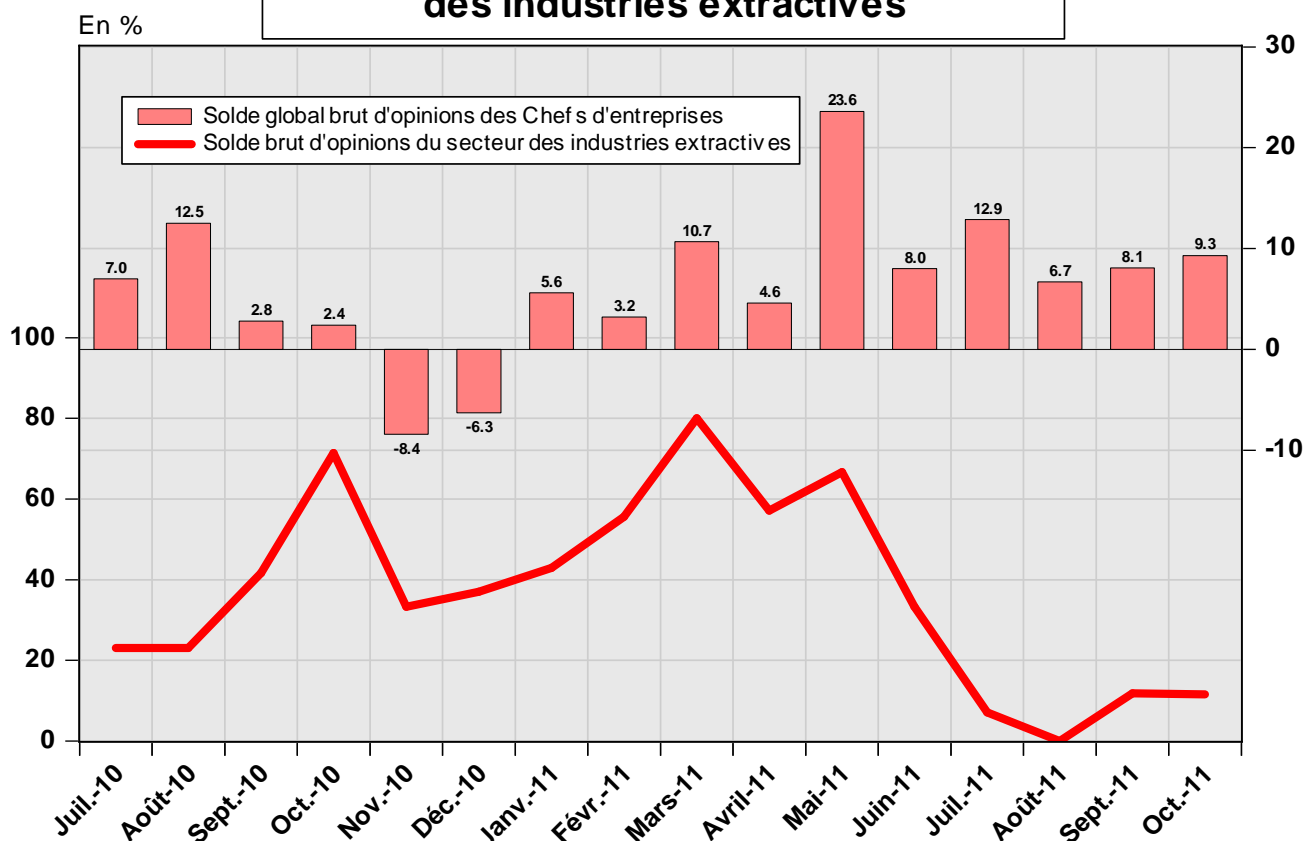
Questions d'appréciation de la conjoncture	2010						2011									
	Juil.	Août	Sept.	Oct.	Nov.	Déc.	Janv.	Févr.	Mars	Avril	Mai	Juin	Juillet	Août	Sept.	Oct.
Stock actuel produit	2	0	9	4	6	4	2	15	15	18	15	20	20	17	5	7
Stock actuel matières premières	2	1	8	1	6	9	0	6	16	19	13	22	-16	-13	-5	-6
Carnet de commandes totales actuelles	-2	0	-4	-4	-1	-5	-2	-12	-17	-16	-10	-7	-22	-15	-6	-9
Carnet de commandes actuelles en provenance de l'étranger	-2	0	-2	-1	-2	-3	1	-6	-2	-7	-2	-11	12	9	2	4

Questions sur la prévision de la conjoncture	2010						2011									
	Juil.	Août	Sept.	Oct.	Nov.	Déc.	Janv.	Févr.	Mars	Avril	Mai	Juin	Juillet	Août	Sept.	Oct.
Personnel	-1	-1	0	-1	-1	-6	2	0	0	-1	0	-1	-2	-1	2	-3
Demande de clients	1	-1	5	0	11	-4	-1	9	12	12	12	9	14	0	6	7
Avis fabrication du produit	1	2	8	2	-2	4	-3	8	3	-4	12	-2	14	7	6	12
Prix de vente	2	0	-1	0	0	-1	0	-2	0	1	9	1	10	8	-1	2

Source : Banque Centrale du Congo

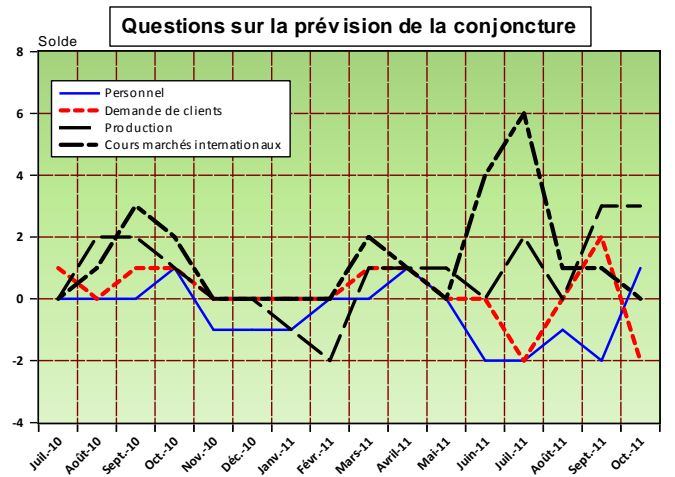
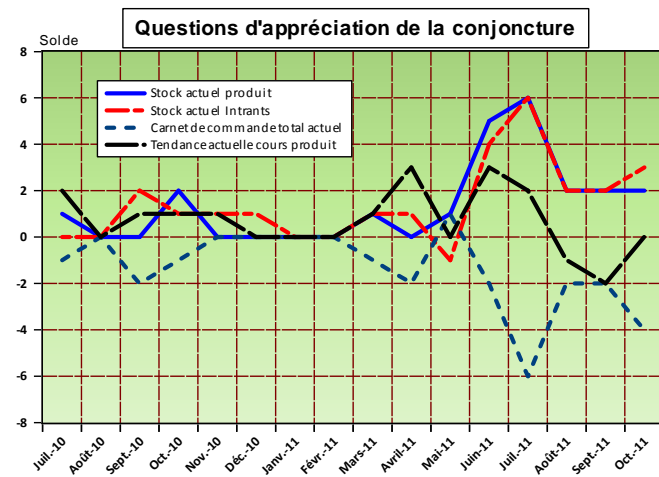
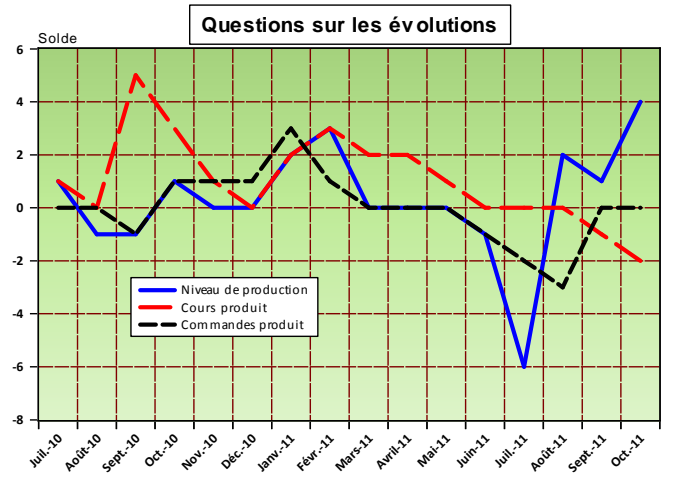
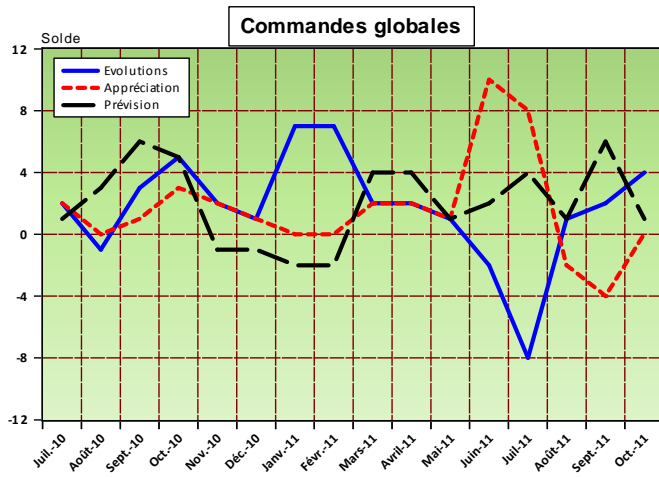
II.2. Industries extractives

Soldes global brut et sectoriel d'opinions des industries extractives



	2010						2011									
	Juillet	Août	Sept.	Oct.	Nov.	Déc.	Janv.	Févr.	Mars	Avril	Mai	Juin	Juillet	Août	Sept.	Oct.
Solde global brut	7.0	12.5	2.8	2.4	-8.4	-6.3	5.6	3.2	10.7	4.6	23.6	8.0	12.9	6.7	8.1	9.3
Industries extractives	23.1	23.1	41.7	71.4	33.3	37.0	42.9	55.6	80.0	57.1	66.7	33.3	7.1	0.0	11.8	11.6

Source : Banque Centrale du Congo



Commandes globales	2010							2011									
	Juil.	Août	Sept.	Oct.	Nov.	Déc.	Janv.	Févr.	Mars	Avril	Mai	Juin	Juil.	Août	Sept.	Oct.	
Evolutions	2	-1	3	5	2	1	7	7	2	2	1	-2	-8	1	2	4	
Appréciation	2	0	1	3	2	1	0	0	2	2	1	10	8	-2	-4	0	
Prévision	1	3	6	5	-1	-1	-2	-2	4	4	1	2	4	1	6	1	

Questions sur les évolutions	2010							2011									
	Juil.	Août	Sept.	Oct.	Nov.	Déc.	Janv.	Févr.	Mars	Avril	Mai	Juin	Juil.	Août	Sept.	Oct.	
Niveau de production	1	-1	-1	1	0	0	2	3	0	0	0	-1	-6	2	1	4	
Cours produit	1	0	5	3	1	0	2	3	2	2	1	0	0	0	-1	-2	
Commandes Produit	0	0	-1	1	1	1	3	1	0	0	0	-1	-2	-3	0	0	

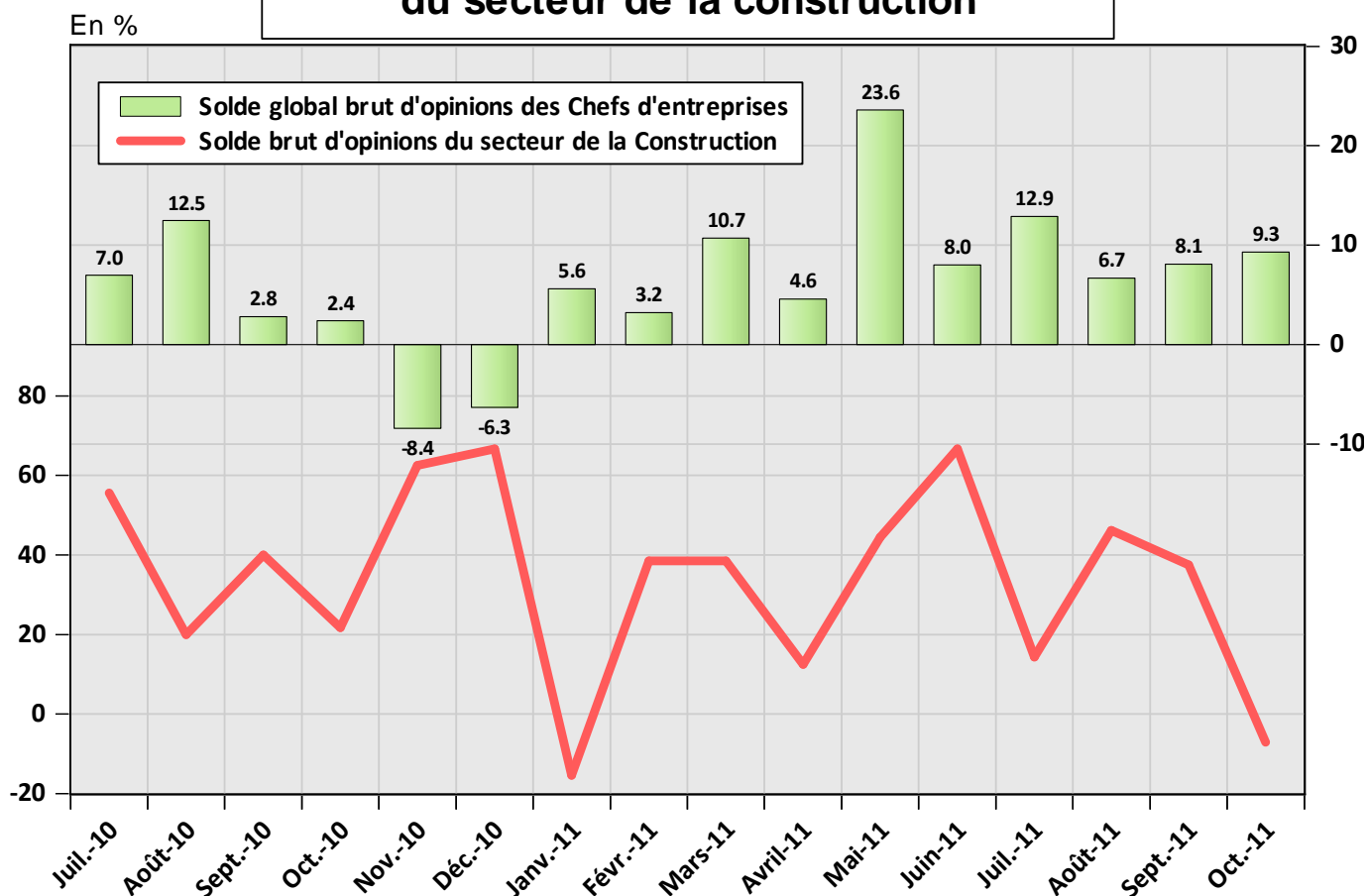
Questions d'appréciation de la conjoncture	2010							2011									
	Juil.	Août	Sept.	Oct.	Nov.	Déc.	Janv.	Févr.	Mars	Avril	Mai	Juin	Juil.	Août	Sept.	Oct.	
Stock actuel produit	1	0	0	2	0	0	0	0	1	0	1	5	6	2	2	2	
Stock actuel intrants	0	0	2	1	1	1	0	0	1	1	-1	4	6	2	2	3	
Carnet de commande total actuel	-1	0	-2	-1	0	0	0	0	-1	-2	1	-2	-6	-2	-2	-4	
Tendance actuelle cours Produit	2	0	1	1	1	0	0	0	1	3	0	3	2	-1	-2	0	

Questions sur la prévision de la conjoncture	2010							2011									
	Juil.	Août	Sept.	Oct.	Nov.	Déc.	Janv.	Févr.	Mars	Avril	Mai	Juin	Juil.	Août	Sept.	Oct.	
Personnel	0	0	0	1	-1	-1	-1	0	0	1	0	-2	-2	-1	-2	1	
Demande de clients	1	0	1	1	0	0	0	0	1	1	0	0	-2	0	2	-2	
Production	0	2	2	1	0	0	-1	-2	1	1	1	0	2	0	3	3	
Cours marchés internationaux	0	1	3	2	0	0	0	0	2	1	0	4	6	1	1	0	

Source : Banque Centrale du Congo

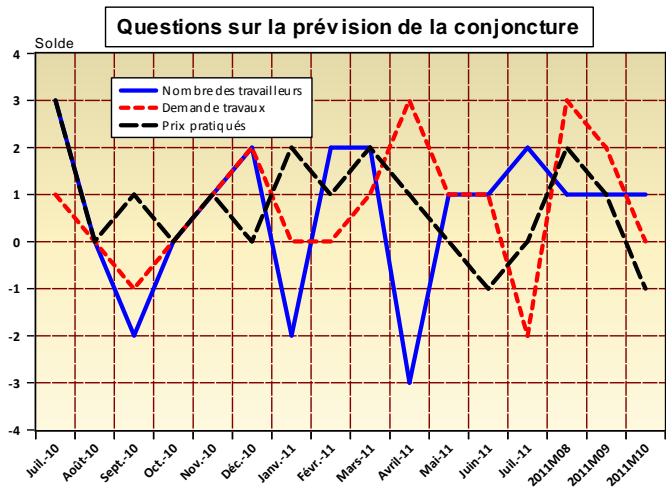
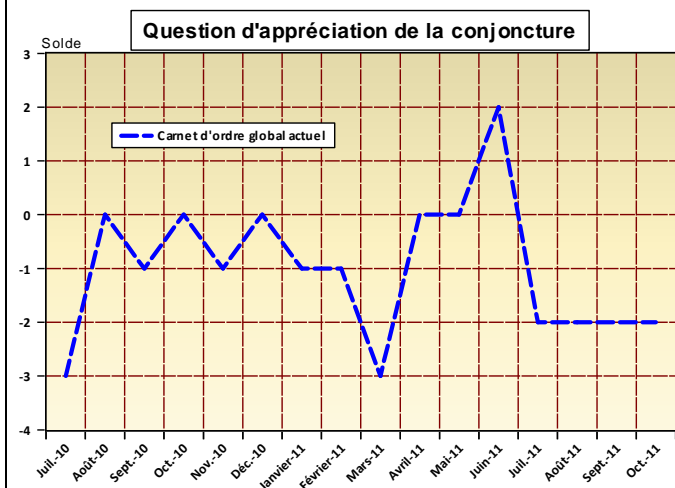
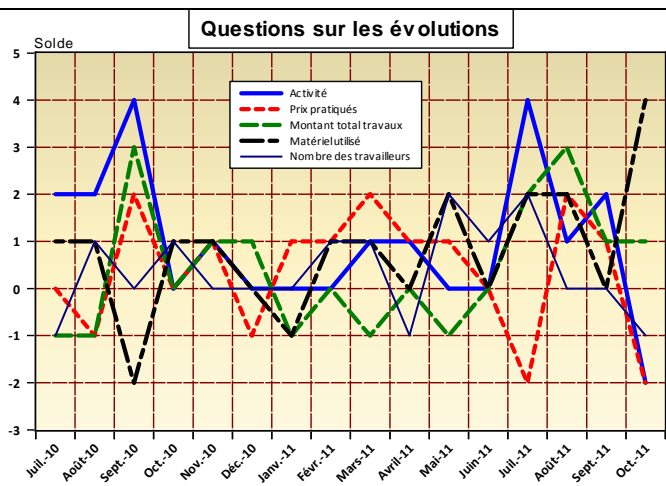
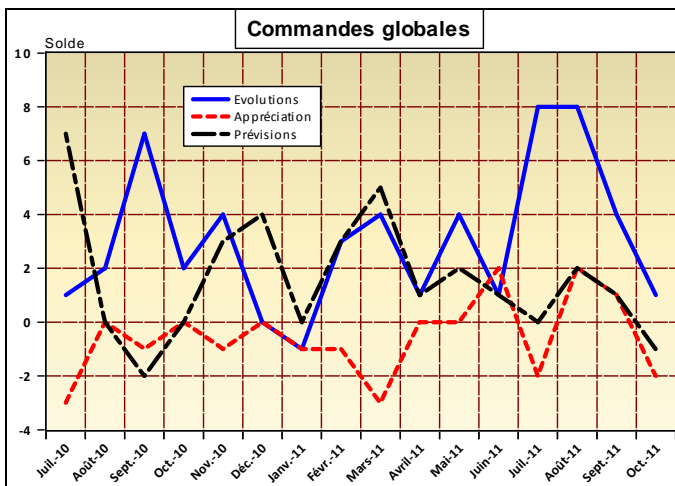
II.3. Construction

Soldes global brut et sectoriel d'opinions du secteur de la construction



	2010						2011									
	Juillet	Août	Sept.	Oct.	Nov.	Déc.	Janv.	Févr.	Mars	Avril	Mai	Juin	Juillet	Août	Sept.	Oct.
Solde global brut	7.0	12.5	2.8	2.4	-8.4	-6.3	5.6	3.2	10.7	4.6	23.6	8.0	12.9	6.7	8.1	9.3
Construction	55.6	20.0	40.0	21.7	62.5	66.7	-15.4	38.5	38.5	12.5	44.4	66.7	14.3	46.2	37.5	-7.1

Source : Banque Centrale du Congo



Commandes globales	2010						2011									
	Juil.	Août	Sept.	Oct.	Nov.	Déc.	Janv.	Févr.	Mars	Avril	Mai	Juin	Juillet	Août	Sept.	Oct.
Evolutions	1	2	7	2	4	0	-1	3	4	1	4	1	8	8	4	1
Appréciation	-3	0	-1	0	-1	0	-1	-1	-3	0	0	2	-2	2	1	-2
Prévision	7	0	-2	0	3	4	0	3	5	1	2	1	0	2	1	-1

Questions sur les évolutions	2010						2011									
	Juil.	Août	Sept.	Oct.	Nov.	Déc.	Janv.	Févr.	Mars	Avril	Mai	Juin	Juil.	Août	Sept.	Oct.
Activité	2	2	4	0	1	0	0	0	1	1	0	0	4	1	2	-2
Prix pratiqués	0	-1	2	0	1	-1	1	1	2	1	1	0	-2	2	1	-2
Montant total travaux	-1	-1	3	0	1	1	-1	0	-1	0	-1	0	2	3	1	1
Matériel utilisé	1	1	-2	1	1	0	-1	1	1	0	2	0	2	2	0	4
Nombre des travailleurs	-1	1	0	1	0	0	0	1	1	-1	2	1	2	0	0	-1

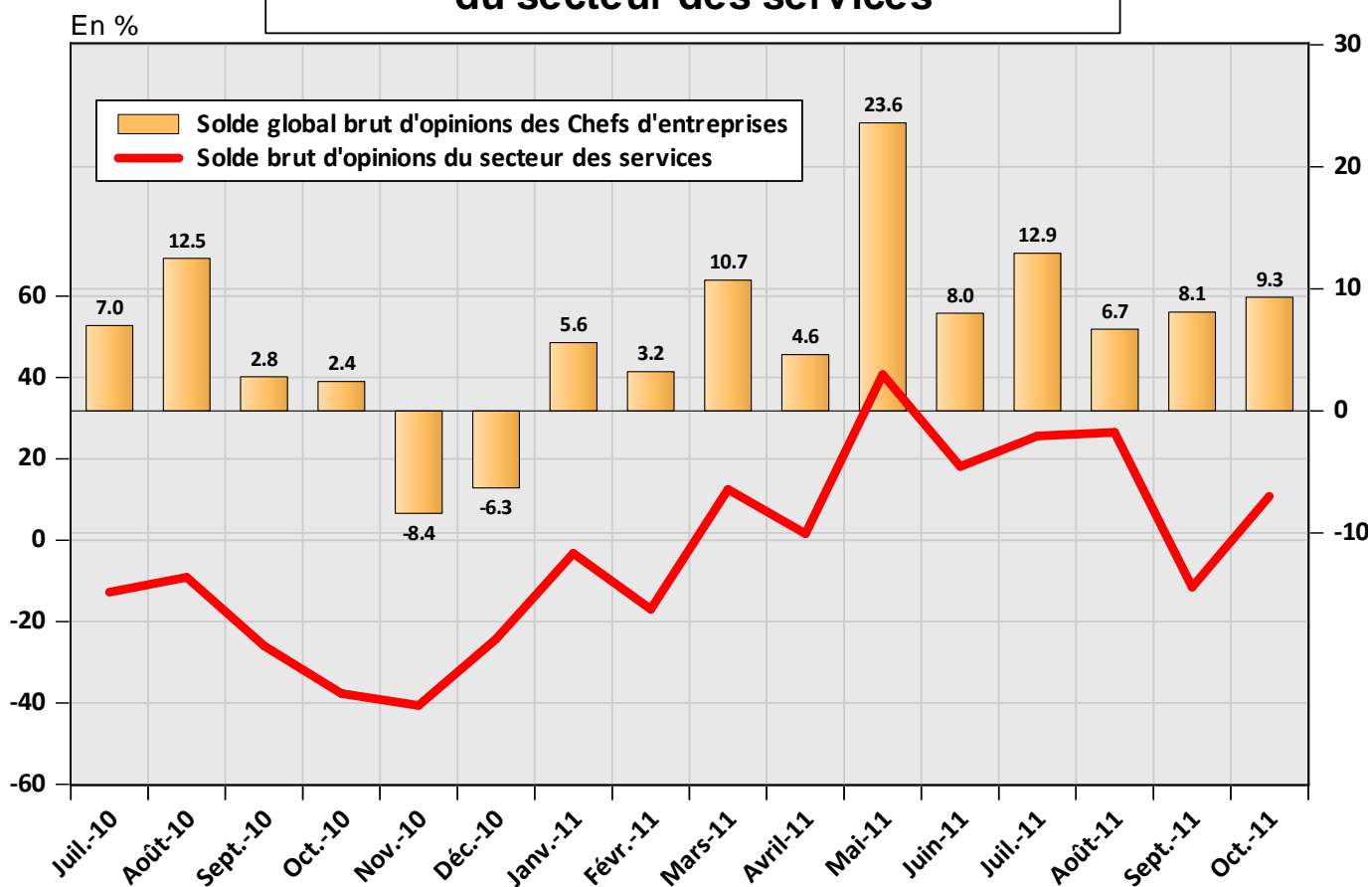
Questions d'appréciation de la conjoncture	2010						2011									
	Juil.	Août	Sept.	Oct.	Nov.	Déc.	Janv.	Févr.	Mars	Avril	Mai	Juin	Juil.	Août	Sept.	Oct.
Carnet d'ordre global actuel	-3	0	-1	0	-1	0	-1	-1	-3	0	0	2	-2	-2	-2	-2

Questions sur la prévision de la conjoncture	2010						2011									
	Juil.	Août	Sept.	Oct.	Nov.	Déc.	Janv.	Févr.	Mars	Avril	Mai	Juin	Juil.	Août	Sept.	Oct.
Nombre des travailleurs	3	0	-2	0	1	2	-2	2	2	-3	1	1	2	1	1	1
Demande travaux	1	0	-1	0	1	2	0	0	1	3	1	1	-2	3	2	0
Prix pratiqués	3	0	1	0	1	0	2	1	2	1	0	-1	0	2	1	-1

Source : Banque Centrale du Congo

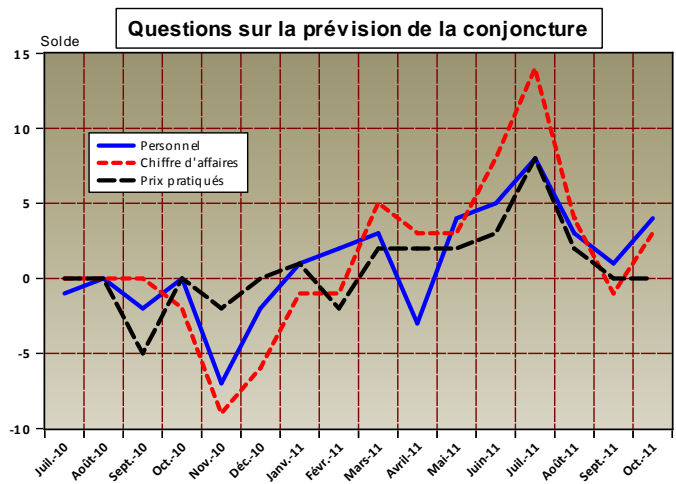
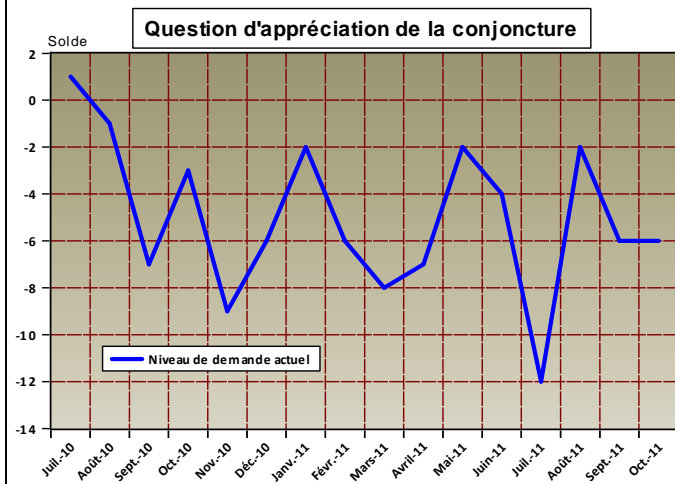
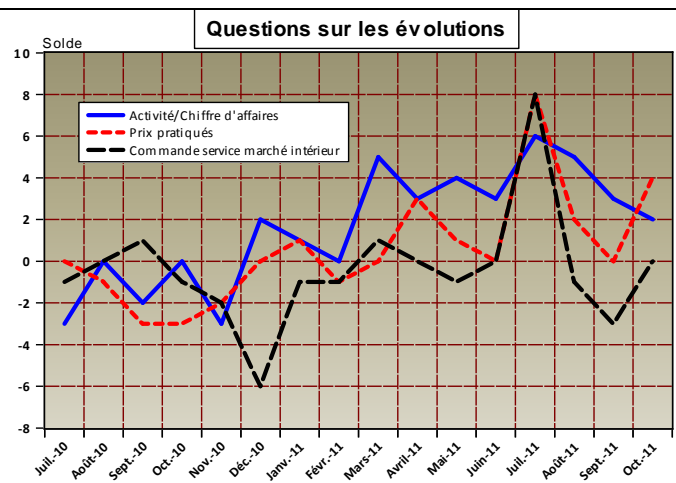
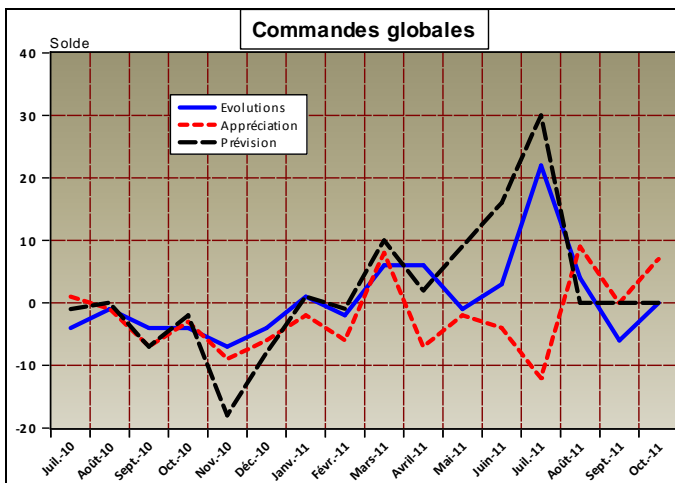
II.4. Services

Soldes global brut et sectoriel d'opinions du secteur des services



	2010						2011									
	Juillet	Août	Sept.	Oct.	Nov.	Déc.	Janv.	Févr.	Mars	Avril	Mai	Juin	Juillet	Août	Sept.	Oct.
Solde global brut	7.0	12.5	2.8	2.4	-8.4	-6.3	5.6	3.2	10.7	4.6	23.6	8.0	12.9	6.7	8.1	9.3
Services	-12.8	-9.1	-26.0	-37.7	-40.6	-24.3	-3.2	-17.0	12.5	1.6	40.7	18.1	25.6	26.5	-11.5	10.8

Source : Banque Centrale du Congo



Commandes globales	2010							2011									
	Juil.	Août	Sept.	Oct.	Nov.	Déc.	Janv.	Févr.	Mars	Avril	Mai	Juin	Juil.	Août	Sept.	Oct.	
Evolutions	-4	-1	-4	-4	-7	-4	1	-2	6	6	-1	3	22	4	-6	0	
Appréciation	1	-1	-7	-3	-9	-6	-2	-6	8	-7	-2	-4	-12	9	0	7	
Prévision	-1	0	-7	-2	-18	-8	1	-1	10	2	9	16	30	0	0	0	

Questions sur les évolutions	2010							2011									
	Juil.	Août	Sept.	Oct.	Nov.	Déc.	Janv.	Févr.	Mars	Avril	Mai	Juin	Juil.	Août	Sept.	Oct.	
Activité/Chiffre d'affaires	-3	0	-2	0	-3	2	1	0	5	3	4	3	6	5	3	2	
Prix pratiqués	0	-1	-3	-3	-2	0	1	-1	0	3	1	0	8	2	0	4	
Commandes des services sur le marché intérieur	-1	0	1	-1	-2	-6	-1	-1	1	0	-1	0	8	-1	-3	0	

Questions d'appréciation de la conjoncture	2010							2011									
	Juil.	Août	Sept.	Oct.	Nov.	Déc.	Janv.	Févr.	Mars	Avril	Mai	Juin	Juil.	Août	Sept.	Oct.	
Niveau actuel de demande	1	-1	-7	-3	-9	-6	-2	-6	-8	-7	-2	-4	-12	-2	-6	-6	

Questions sur la prévision de la conjoncture	2010							2011									
	Juil.	Août	Sept.	Oct.	Nov.	Déc.	Janv.	Févr.	Mars	Avril	Mai	Juin	Juil.	Août	Sept.	Oct.	
Personnel	-1	0	-2	0	-7	-2	1	2	3	-3	4	5	8	3	1	4	
Chiffre d'affaires	0	0	0	-2	-9	-6	-1	-1	5	3	3	8	14	4	-1	3	
Prix pratiqués	0	0	-5	0	-2	0	1	-2	2	2	2	3	8	2	0	0	

Source : Banque Centrale du Congo